

# 住院医师规范化培训管理系统 采购参数

项目名称: 住院医师规范化培训管理系统

项目类别:

建设单位:

项目负责人:

联系电话:

重庆市某单位

二〇二四年十二月

# 目录

住院医师规范化培训管理系统 .....	1
采购参数 .....	1
目录 .....	2
附件 1 .....	5
采购需求明细表 .....	5
附件 2 .....	6
技术要求 .....	6
一、概述 .....	6
二、系统能力需求 .....	6
(一) 系统功能 .....	6
(二) 体系架构 .....	7
(三) 功能模块 .....	7
(四) 功能指标 .....	16
(五) 性能指标 .....	17
(六) 系统部署要求 .....	17
(七) 高可靠性 .....	18
(八) 高兼容性 .....	18
三、系统通用要求 .....	18
(一) 可靠性要求 .....	18
(二) 可维护性要求 .....	18
(三) 安全性要求 .....	18
(四) 可扩展性要求 .....	19

(五) 易用性要求 .....	19
(六) 健壮性要求 .....	19
(七) 可集成性要求 .....	20
四、质量管理要求 .....	20
五、测评和验收要求 .....	21
(一) 软件测评要求 .....	21
(二) 项目验收要求 .....	21
六、项目团队要求 .....	21
附件 3 .....	22
经济要求 .....	22
一、预算安排 .....	22
二、交付成果形式、交付或实施时间及地点要求 ...	22
(一) 成果形式 .....	22
(二) 交付时间、地点与方式 .....	23
三、付款方式和条件 .....	23
四、报价要求 .....	23
五、质量保证金 .....	23
(一) 物资验收合格并交付甲方后: .....	23
六、售后、培训要求 .....	24
(一) 售后维保要求 .....	24
(二) 技术培训要求 .....	24
七、保密和专利要求 .....	25
八、违约责任 .....	25

九、争议解决方式 .....	26
附件 4 .....	27
实施意见 .....	27
一、采购包划分 .....	27
二、采购方式选择 .....	27
三、供应商资格条件设定 .....	27
四、样品评审组织 .....	28
五、评审方法选择 .....	28
六、合同履行要求 .....	28
1. 验收合格条件 .....	28
2. 违约责任 .....	29
3. 争议处理 .....	29
4. 保密和专利权要求 .....	30
5. 是否允许合同分包 .....	30
七、安全保密措施 .....	30

附件 1

## 采购需求明细表

编制单位:

编制时间: 2024 年 10 月 日

序号	项目及品种名称	采购编码 (J用物资 编目码)	预算 科目	规格 型号	质量 技术 标准	计量 单位	采购 数量	单价 (元)	预算 金额 (万元)	最高 限价 (万元)	交付 (实施) 时间	采购 方式 建议	推荐 供应商 名称	备注
1	住院医师规范化培训管理系统					项	1	81	81	81	合同签订后 6 个月内	竞争性谈判	无	无

# 技术要求

## 一、概述

系统以住培过程管理为中心，围绕任务、住培记录及住培报告，辅助信息发布、移动考勤管理，实现住培过程的精细化管理系统，为院校提供服务管理平台，为学员提升任职能力服务。同时，依托信息化平台，不断完善临床医学专业认证流程，不断优化所设专业评估体系，不断推动校内所设专业科学管理进程，临床医学专业认证管理系统参照国内高校医学院校临床专业认证经验，系统设计根据临床专业认证指标体系，建立数据采集、分析、统计管理、上报等系统流程，实现认证科学系统管理。

## 二、系统能力需求

### （一）系统功能

1. 住培管理系统：包括通知公告、人员管理、轮转管理、教学管理、考勤管理、绩效管理等功能。

2. 考试考核平台。平台包含系统和题库两部分。考核系统满足住院医师规范化培训阶段各项考试形式要求，包括阶段自测、准入考试、出科考核、年度考核等；题库满足培训学员的不同备考复习需要。

3. 360 评估系统：系统包括评估管理、评估分析、报告管理、评估表管理等功能，满足住院医师规范化培训过程中对教学质量的评估。

4. 校本部管理平台。包括统计分析模块和基础管理模块，可满足对各附属医院住培全流程事项的管理，可分别按照单个医院数据和 3 家医院整体数据的进行统计、分析。

上述系统模块，住培管理系统、考试考核平台、360 评估系统供 3 所附属医院使用，校本部管理平台供大学机关使用。

## （二）体系架构

技术架构：系统采用 B/S（浏览器/服务器）架构，采用支持高并发、高扩展的开发语言，支持使用 IE8+/谷歌/火狐/360 等主流浏览器访问。支持 PC 和移动端使用，提供 IOS、安卓和鸿蒙版本移动端软件下载。系统功能如图 1 所示。

## （三）功能模块

### 1. 住培管理系统

系统首页：日程待办，根据不同的角色在首页显示不同的待办工作，应包含今日日程、待办工作、审核待办功能，方便管理人员及时掌握自己应处理的工作事项；课程表，支持按天、按周显示教学活动课程表，并通过不同颜色体现教学活动的举办状态，可按上下午区分需要参加的课程以示紧急程度。

通知公告：可实现对全院、各类人员、发送统一的公告通知，可精确到科室级。通知包含本院、会议、教学、考试

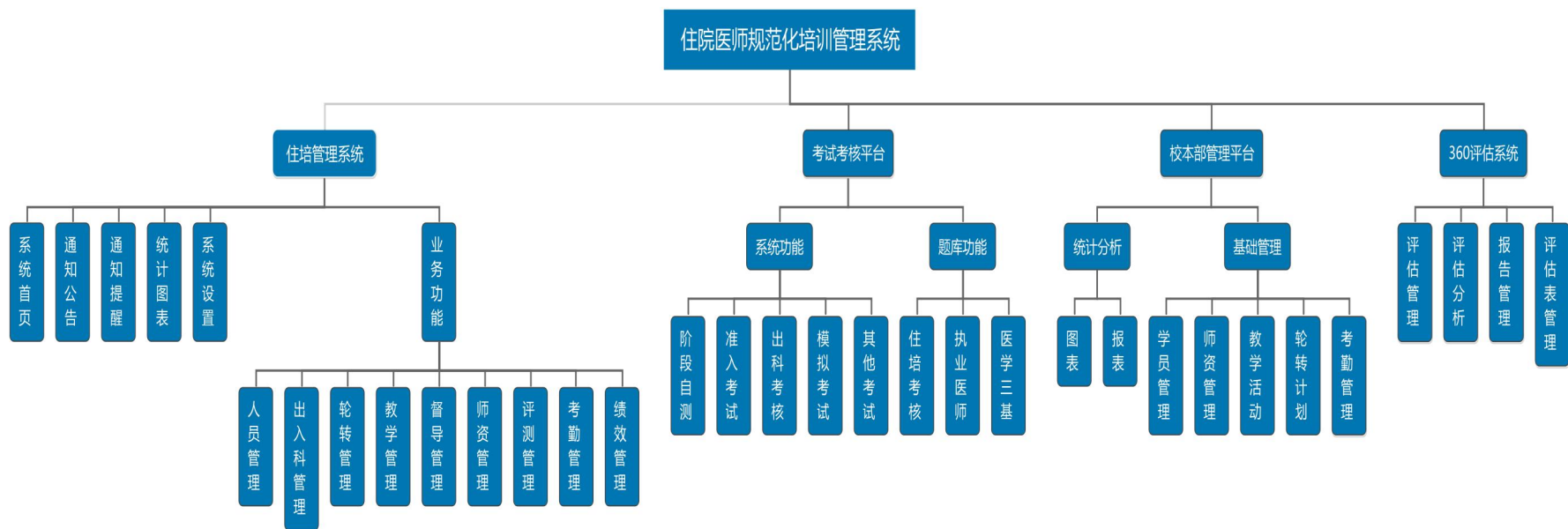


图 1 住院医师规范化培训管理平台功能架构图



等不同类型；展示与“我”相关的所有信息，可查看具体的公告通知内容及相关附件。

**通知提醒：**▲微信通知服务，支持微信服务或短信通知、APP 站内消息通知模式，支持教学活动、考勤、出科申请等至少 15 种业务的微信通知服务，是否使用微信通知可逐项开关设置起停用状态，方便院方自定义选用；短信通知服务，支持短信服务通知模式，通过短信的方式进行各类通知。是否使用短信通知可逐项开关设置起停用状态，方便院方自定义选用。可设置系统消息（如教学活动、考试、评价、出科提醒等）提醒时间和再次提醒时间。

**统计图表：**各业务模块均包含详细的统计图表模块，包括饼图、柱图、线图等。数据统计，支持学员自行登记电子轮转手册（登记手册），支持登记病种、技能、手术用于过程数据上报，支持批量导入登记手册，支持因轮转计划调整导致的异常数据手工调整重新匹配到国家标准的细则要求项目，统计报表格式可按科室要求自定义调整；支持数据直接上报，减少学员需多次填写电子轮转手册（登记手册）并上报的工作量；支持住培过程数据自动上报功能，满足主管单位数据收集要求，支持异常数据更新维护及重新上报。支持管理员查询全院学员所在科室、轮转科室数量、填写轮转手册份数、总任务完成率、年度考核情况、考勤正常率、教学活动参与次数、360 评价得分、出科考核平均分、形成性评价平均得分等，可查询详情，支持按照本院科室和国家标

准科室查看轮转手册。

国家基地评估要求适配：支持最新版基地评估指标要求中关于培训基地网站需要有住培专栏的要求，支持在科教、科室门户专栏模块中发布国家、地方及基地住培相关政策制度宣传文案、政策等各类信息动态。

人员管理：学员档案，提供学员档案管理、学员招录活动管理、学员责任导师管理、轮转生涯、成绩查询等功能；教员档案，提供教员档案管理、督导专家管理、师资生涯等功能；人员档案报表：提供在岗学员数年折线图、人数年报，在岗教员数年折线图、人数年报、学员跟师情况年报，能按月显示人员进出和变化情况，支持汇总学员的轮转生涯统计，汇总师资的带教生涯统计；责导申请，支持学员自行申请责任导师，支持申请优先第一人、顺位第二人，支持调剂，可统计各个导师的申请热度；审核常用语管理，支持审核常用语配置及使用，并能按照使用频度自动调整显示顺序。

出入科管理：支持管理部门单独查询出入科记录包括：查询待入科学员的基本信息、上一个科室及出科时间、待入科室及待入时间、未入科原因等。未正常报道原因应包括已提交出科申请未审核、未提交出科申请、出科审核未通过、未报到、请假、暂停等。出入科记录查询：出入科记录及各种任务完成情况查询和检索。

轮转管理：轮转排班，提供轮转大纲细则管理、基地轮转科室配置、科室负载配置、轮转排班管理、支持轮转计划

批量导入等功能；轮转管理，提供轮转表管理、指定带教和匹配带教老师、二次分配入科、月度入科人员、月度出科人员等功能；入科学习，自定义入科学习内容（视频&PDF），供学员入科学习；电子轮转手册，支持学员自行登录管理后台维护和管理电子轮转手册，支持自行录入和批量导入电子轮转手册记录，支持学员直接查看轮转是否已经达到国家轮转大纲及细则规定的数量要求，支持直接查看国家轮转大纲及细则的手册；轮转统计，支持按照科室月度轮转人员表、科室轮转带教天数年报、科室轮转人数年报、老师带教天数年报、老师带教人数年报、基地轮转人数年报、学校轮转人数年报统计；轮转导出，支持批量导出学员的全部轮转记录，导出的具体章节内容可自行选择，至少应包含出科申请、出科小结、带教评语、出科考核结果、过程记录、教学活动记录，出科附件、病历书写照片等，支持自行选择是否导出全部轮转记录，支持导出包含学员姓名/轮转周期/轮转科室等全部轮转计划信息的大型汇总 Excel 表，并支持按科室设置的顏色分区块显示。

**教学管理：**提供教学活动基础参数设置、教学活动类别管理、教学活动管理、教学督导活动管理、教学活动不同查询、测评管理、教学活动达标自动计算、教学活动公示及互动、教学活动人员管理、教学活动短信通知、二维码生成及签到、教学活动评分表、教学活动课件管理等功能；**教学统计，**支持按照学员参活次数、学员课程课时、教学类别次数、

教师教学次数、教师教学课时、科室教学次数、基地教学次数等统计；教学绩效，支持根据教师教学情况、科室教学情况、学员课程参率统计（类别）形成教师带教绩效月报。

督导管理：督导配置，支持进行多种形式的督导，主要包括教学督导、科室督导、出科督导等；督导专家，支持配置督导专家组，并指定专家组成员。支持批量、随机指定督导专家；根据督导结果，专业基地管理员、科室在限期内提交督导整改计划，医院管理员进行审核，符合督导检查标准，督导结束。如果审核不通过，需要继续进行修改。督导整改，支持在线填写整改报告，督导专家可审核并确认整改情况，支持导出督导报告。

师资管理：支持线上开展师资培训、师资考核工作，并发放师资培训合格证书，合格人员进入师资档案库。师资申请审核，基地秘书科对教员提交的师资申请进行初步审核，并支持对在聘中的师资进行解聘申请；师资管理，管理师资信息，查看和管理院内所有师资信息、师聘记录、解聘记录；师资解聘，支持对教员提交的师资申请进行最终审核。支持对基地秘书提交的解聘申请进行审核；支持直接对师资进行解聘操作。

评测管理：评测模型，系统内置住院医师六大核心胜任力模型，支持引入或选用 ACGME、CanEMDS 模型，模型纬度及分值可配置；评测管理，支持学员对带教老师评测、对轮转科室评测，支持带教老师对学员评测；评测待办，支持统

计并列举出出科应评未评的学员名单、出科应评未评的教员名单、出科应评未评的科室名单，用于科教管理部门督促教学实施科室及时完成工作；测评预警，支持心理健康自评，支持测评预警分配置，自评得分低于预警分值自动提醒科教管理人员。系统需内置焦虑自评量表、自卑感自评量表。

**考勤管理：**考勤设置，提供考勤基础参数设置、考勤班次设置功能；考勤打卡，支持手机端考勤签到签退，支持扫码打卡和定位打卡；请假审批，支持自定义请假类型，请假可关联补轮转计划，支持生成不允许修改的请假单，支持学员在移动端提交请销假申请，支持一键扫码销假，支持请假和销假的短信提醒；值班申请，支持学员发起值班申请，支持登记值班的管床数，审核通过后自动同步到轮转记录并体现为出科内容项目；考勤统计，支持按照考勤月报（日值休假），出勤月报（考勤班次），考勤次数月报，考勤次数月报统计。

**绩效管理：**包括教学评优，从科室达标教学活动、教员达标教学活动、专业基地达标教学活动三个维度进行教学活动评优；测评评优，学员、教员、科室三个维度进行测评月排名，教员测评年排名，教学活动排名；积分评优：设置不同的积分项，对教员积分月排名。支持自动计算学员、导师和管理员绩效管理，可自动计算绩效得分、发放津贴等。

**系统设置：**系统参数配置，提供系统参数设置、数据字典管理、学员类别管理、电子围栏设置、日终任务执行开关

等功能；角色权限管理，提供用户管理、角色管理、科室树管理、科室管理等功能。支持通过获取短信验证码的方式，登录管理端系统，增强短信登录安全性。

多终端支持：手机端支持，提供手机端支持，学生老师均可通过手机端在线操作；微信提醒支持，系统支持配置微信消息模板，通过关注微信服务号后接收微信消息提醒及通知。

## 2. 考试考核平台

平台包含系统和题库两部分，具体描述如下：

系统功能：满足住院医师规范化培训阶段各项考试形式，包括阶段自测、准入考试、出科考核、模拟考试、年度考核、结业考试模拟等；▲至少提供5种组卷方式，包括不限于手动组卷、自动组卷、随机组卷、智能组卷、以卷组卷功能；支持考务管理、题库选择、章节练习、模拟考试、考试排名、试题收藏、错题重做、成绩登记等功能。可具备按知识点或题型组卷，可跨题库，跨学科、跨专业组卷。具备批量考务、批量导出参考人员、批量一键收卷、批量监控考试、考试的启用与停用。可以设置重新考试、加入考生/带入考生/删除考生/导出参考人员、恢复考试、强制交卷/一键收卷功能。需具备抽题排重：题干相似度排重、抽题时间排重、指定试卷排重、随机试卷及份数功能、需具备按比例抽题。试卷和考试可具备自定义分类；试卷和考试（考务）可独立分开，试卷和考试（考务）可各自复用。

题库功能：题库至少包括西医住培题库、执业医师题库和医学三基题库，▲总题量不低于 200 万道，▲其中西医住培题库题量不低于 100 万道，▲执业医师题库题量不低于 30 万道，▲三基题库题量不低于 30 万道，所有试题需标注难度，难度分为简单、中等、较难三种，每种难度对应标注难度系数。难度系数精确到小数点后两位。可根据答题情况实时变化。可具备自建题库，自建题库具备自定义分类、自定义标签；自建试题可以文件导入、单个录入、批量录入。题库应保证每年根据当年相应考试大纲实时更新，满足培训学员的标准化考试和日常模拟练习需要。

多端支持：支持 PC 端和移动端使用，可组织严格的机考，也可组织快速灵活的手机考试；为学习者提供手机上的学科练习，测试练习，历年习题，正式考试等功能。▲移动端答题需具备位置定位签到、人脸识别、切屏限制、随机抓拍、绑定设备、答题随机截屏、无操作交卷等至少 6 种防作弊功能；数据实时存储：具备答一题存一题功能，答题记录实时存储在服务器端，具备异常中断后继续上次答题。

### 3.360 评估系统

360 评估管理系统需内置中国医师协会官方评估指标，系统可推荐评估指标，也可根据医院自己的要求自定义评估指标。可对所有评估关系进行管理，支持自定义评估关系；评估关系共分为三类：互评、单向评估和自评，系统可选择手动或自动生成评估报告，支持自定义权重，根据不同的评

估人所占权重计算得分，生成评估报告。住院医师评估数据将与过程培训记录、考试考核通过率在一个平面展示。手机端可查看自己的评估报告。

#### 4. 校本部管理平台

校本部管理平台支持独立的系统部署，与三所附属医院的住培管理系统区分，支持配置单独的校本部账号，可使用校本部账号进入单独的校本部系统，不影响三所附属医院本身账号体系及使用。支持将附属医院数据配置关联，联动三所医院独立机构的业务数据进行实时业务查看。支持按学校方式实时查看各医院的住培管理系统数据，主要包括轮转计划、教学活动、考勤信息、请假信息、评学评教信息、出入科信息等。支持配置需要展示的学员类别（社会学员、专硕学员、军培学员等），可过滤仅显示某类学员的数据内容。支持按学校方式汇总下辖所有医院的核心关注业务指标。系统应具备丰富多样的数据展示方式，如报表、图表。内置数据大屏幕，通过数据驾驶舱方式展示下辖各医院的临床教学管理开展情况。支持按学校方式导出下辖各医院的关注数据，用于学校本身关注数据统计。

通过基础管理模块，校本部可参与对住院医师培训过程中各项任务的管理工作，主要功能包括住院医师管理、师资管理、考务管理、招录管理、系统管理等。

#### （四）功能指标

数据存储和检索速度：系统应具备高效的数据存储和检



索能力，以确保数据的快速访问和处理。

扩展性：系统应具备良好的可扩展性，能够在不降低性能的情况下扩展用户容量。

用户体验：系统界面应友好且易于操作，以提升用户的使用体验。

数据分析与报表功能：系统应提供对项目进度、质量和成本等关键性能指标的监控与分析功能，以便及时发现并解决问题，确保项目按时、按质完成。

网络通信模块设计：系统的网络通信模块应设计合理，以保证数据传输的高效性和稳定性。

数据对接能力：系统应能够与其他数据接口（如微信企业号）进行有效对接，以实现数据的无缝集成

#### （五）性能指标

系统响应速度：系统应具备快速响应的能力，以保证用户在操作时不会感到延迟。例如，登录系统的平均时间不应超过 3 秒，在峰值时间段不应超过 5 秒。

并发处理能力：系统需要能够同时处理大量用户请求，以支持高并发环境下的稳定运行。例如，系统应能够支持同时在线用户数达到 1000 以上。

#### （六）系统部署要求

软件整体采用 B/S 架构，服务端运行环境由供应商提供，SaaS 化部署，并与国家平台对接，满足 3 家附属医院使用需求和大学机关统计管理需求。

### （七）高可靠性

住院医师规范化系统采用具有高可靠性的总体设计，选用的设备自身具有较高的安全可靠，关键设备或关键部件应采取备份冗余设计，选用安全机制完善、安全级别较高的系统软件，使用具有可靠功能的专用产品。软件本身支持集群、冗余备份，数据库支持读写分离，具备较高的可靠性。

提供数据自动异地备份的机制（每天备份），关键数据可备份并可完整恢复。

### （八）高兼容性

提供可靠的接口，和第三方应用软件实现互通互兼。

## 三、系统通用要求

### （一）可靠性要求

系统可靠性应满足以下要求：

- （1）系统的 MTTF 应不少于 72 小时；
- （2）系统在考核任务期间可以连续无故障运行 24 小时。

### （二）可维护性要求

系统可维护性应遵循以下要求：

（1）系统应有详细的设计文档，包括接口说明、数据流程图等，以便开发人员理解模块的功能和交互；

- （2）系统的代码注释率不低于 20%。

### （三）安全性要求

软件系统安全性应符合以下要求：

- （1）管理员用户、教员用户必须进行强制的双因素身

份认证才能访问敏感数据，如未发布考试试卷、全体考试成绩等；

(2) 敏感数据在存储和传输过程中应使用 AES-256 或其他数据加密方式加密，以保护数据免受未经授权的访问；

(3) 系统应记录所有用户登录、操作和异常事件，并在 24 小时内对异常事件进行审查。

#### (四) 可扩展性要求

(1) 系统应支持在需要时通过添加服务器节点来实现水平扩展，以应对用户量的增加；

(2) 系统应支持在需要时通过增加单个服务器的硬件资源来提升性能，例如内存和处理器。

#### (五) 易用性要求

(1) 用户在系统内应能够便捷到达目标页面，减少不必要的导航步骤；

(2) 系统的用户界面应采用直观的图标和布局，以使用户快速理解 and 操作。系统的错误提示信息应使用简单明了的语言，指导用户识别和解决问题；

(3) 用户应能够在较短时间内熟悉系统的主要功能，无需长时间培训；

(4) 系统应在用户操作后立即提供反馈，告知用户操作结果或下一步动作。

#### (六) 健壮性要求

(1) 所有用户输入数据应进行有效性验证和清理，防

止恶意输入攻击；

(2) 当数据库连接中断时，系统应能自动尝试重新连接并继续运行；

(3) 所有错误和异常事件应被记录，并能够在管理员审查时进行查询。

#### (七) 可集成性要求

(1) 系统应提供 RESTful API 接口，符合行业标准，以便与其他系统进行集成。

系统的数据应使用通用的 JSON 格式，并遵循统一的数据命名约定，以便与其他系统交换数据

(2) 系统应支持 HTTP 和 HTTPS 协议，以确保与其他系统之间的安全通信；

(3) 系统的接口文档应包括详细的接口说明和示例代码，以便其他系统开发人员理解和使用接口。

### 四、质量管理要求

承研方需要全程参与系统研制的各项工作，参照《GB/T 8567-2006 计算机软件文档编制规范》《GB/T 9385-2008 计算机软件需求规格说明规范》等标准规范要求进行软件开发和相关技术文档编制工作。统筹研制开发进度，制定实施计划，有序可控高质量地展开工作。建立质量管理评估机制，在关键时间节点组织进度检查和质量评估，接受采购单位及上级机关的检查督导，提出相应整改措施，并定期报告进展情况。

## **五、测评和验收要求**

### **（一）软件测评要求**

软件系统需通过具备资质的第三方专业机构测评，并出具测评通过的检测报告；测评费用由建设方承担。

### **（二）项目验收要求**

项目验收由采购单位依照 GB/T28035-2011《软件系统验收规范》规定的标准和步骤组织，承研方需按照需求方要求全力做好配合工作。

## **六、项目团队要求**

项目负责人具备高级工程师职称和相关证书，有至少 5 家同类产品实施经验，需在投标文件中提供项目经验履历，投入本项目时间 4 个月及以上。技术负责人具备软件设计师证书，投入本项目时间 5 个月及以上。

项目团队人员要求，参与项目实施的团队成员人数不少于 6 人（含项目负责人），其中具有中级及以上职称人员不少于 4 人。

## 附件 3

# 经济要求

### 一、预算安排

本项目经费已落实，最高限价 81 万元。

### 二、交付成果形式、交付或实施时间及地点要求

#### (一) 成果形式

#### 交付成果

序号	成果名称	形态	数量	单位	备注
一、项目文档类					
1	项目技术方案	文档	1	套	须通过甲方认可的评审
2	质量保证大纲	文档	1	套	
3	需求规格说明	文档	1	套	须通过甲方认可的评审
4	设计说明	文档	1	套	须通过甲方认可的评审
5	测试大纲	文档	1	套	须通过甲方认可的评审
6	测试报告	文档	1	套	第三方提供
7	用户试用报告	文档	1	套	
8	用户手册	文档	1	套	
9	质量证明	文档	1	套	
10	项目总结报告	文档	1	套	
二、软件类					
11	住院医师规范化培训管理系统	软件	1	套	

## （二）交付时间、地点与方式

1. 交付时间：乙方需在合同签订后 6 个月内完成软件系统的研制开发、测试和安装调试，提供 ≥ 6 个月驻场服务；

2. 交付地点与方式：本项目乙方负责系统环境的部署和安全管理，向甲方提供 SAAS 软件服务。

## 三、付款方式和条件

分阶段付款，第一阶段乙方完成安装部署调试、保障项目稳定试运行 3 个月，提交试运行报告等结算材料，并通过甲方组织的评审，甲方支付合同金额的 50%；第二阶段乙方配合完成第三方测试，通过合同验收后，提交验收报告等结算材料，甲方支付合同金额的 45%。

## 四、报价要求

投标方应按照软件功能模块进行报价。软件开发研制报价包括软件需求分析、设计、编码、集成、测试、试验、验收、售后维保等工作所需费用。计价范围包括预计成本、收益和税金，预计成本包括综合费用、直接非人力成本。

## 五、质量保证金

（一）物资验收合格并交付甲方后：

质量保证金为合同金额的 5%，质量保证金从最终结算资金中扣留。在质保期内，物资因乙方责任产生质量问题未予以补救，或者予以补救后仍然造成损失的，甲方有权直接从质量保证金扣除相应损失。

（二）质量保证金在质保期满且无质量问题时全额无息

退还。本合同约定的质保期满，甲方接到乙方质量保证金返还申请后，应当于 30 日内核实质量情况，办理质量保证金返还。

## 六、售后、培训要求

### （一）售后维保要求

1. 质量保证期：本项目质量保证期自交货验收完毕之日算起不少于 3 年，质保期内，供应商应为整个系统免费提供安装和稳定的运行维护服务，保障系统的日常维护、设备维护、升级维护和故障维护等正常开展。质保期结束后，将视系统使用情况决定是否续签服务合同。

2. 服务响应：在系统出现故障时，供应商需在 1 小时内响应，并在 24 小时内解决故障。

3. 伴随保障服务：供应商须承诺履行J事保密义务，支持在重大活动（行动）中提供现场应急支援保障服务。

4. 系统使用培训服务：项目负责人或技术负责人至少开展一次培训；培训人员需具备高级技术职称，维保人员应当具有2年及以上工作经历。

5. 质保期内免费更新至最新版本，题库根据最新执业医师、结业考核大纲要求更新。

### （二）技术培训要求

供应商需免费提供软件系统在甲方和系统试点应用单位的技术培训服务。培训内容包括系统日常维护、系统操作使用等。制定培训大纲、培训计划，编制培训讲义和教材。



为前台应用人员、运维管理人员提供有针对性的技术培训，使各类人员分别具备应用和运维能力。为不同用户提供使用手册，收集设计、研发和使用中问题，建立常见问题库，供用户了解掌握。

## **七、保密和专利要求**

投标商应保证使用方在使用本软件系统或其任何一部分时，不受第三方关于侵犯专利权、商标权和工业设计权等的侵权指控，甲方不承担任何连带责任和赔偿责任。同时，投标商需和招标人签订保密协议，不得向第三方泄露招标人提供的技术文件等资料。

## **八、违约责任**

（一）乙方未经甲方同意而延期交付时，应当向甲方偿付违约金，违约金每天按违约物资金额的 1‰（通常为 1‰-1%，可按照项目实际情况设定）计算，违约金最高限额为违约总金额的 5%（通常为 5%-10%，可按照项目实际情况设定）。如果达到违约金最高限额时仍不能交付，或交付时间影响甲方任务实施，甲方可以终止合同，而由此给甲方造成的实际损失，乙方应当给予足额赔偿。

（二）乙方未按合同约定履行义务或产品技术性能指标不达标而给甲方或产品使用单位造成损失的，乙方应按损失金额予以赔偿。因甲方不具备接收条件或拒绝接收，致使乙方无法按期交付并造成损失的，甲方应按损失金额予以赔偿。

（三）甲方需按约定及时足额支付货款，未按约定及时

足额支付货款时，甲方向乙方偿付违约金。每迟付一天按应付款金额的 1‰（通常为 1‰-1%，可按照项目实际情况设定）向乙方偿付违约金，违约金最高限额为应付款金额的 5%（通常为 5%-10%，可按照项目实际情况设定）。

（四）如因不可抗力事件导致一方无法履行合同，该方应立即书面通知对方，并在合理期限内提供权威机构出具的证明。受影响方应尽力减轻不可抗力事件所造成的影响。如法律对不可抗力有其他规定，或合同迟延履行后发生不可抗力事件，本条款不免除违约方的责任。

## **九、争议解决方式**

合同履行过程中发生争议，先按照合同通用条款约定的争议解决方式处理，处理不成功的，甲方或者乙方可以向甲方所在地人民法院提起诉讼。

## 实施意见

### 一、采购包划分

根据采购分类，结合项目实际，本项目 1 包采购，属于软件开发服务类项目。

### 二、采购方式选择

本项目规模未达到陆 J 规定的需招标采购的金额，项目信息经脱密处理可以对外公开发布，符合竞争性谈判采购方式适用条件，建议采用竞争性谈判方式组织采购。

### 三、供应商资格条件设定

1. 符合《中华人民共和国政府采购法》第二十二条资格条件。

(1) 具有独立承担民事责任的能力；

(2) 具有良好的商业信誉和健全的财务会计制度；

(3) 具有履行合同所必需的设备和专业技术能力；

(4) 有依法缴纳税收和社会保障资金的良好记录；

(5) 参加政府采购活动前 3 年内，在经营活动中没有重大违法记录；

(6) 法律、行政法规规定的其他条件。

2. 国有企业；事业单位；J 队单位；成立 3 年以上的非外资独资企业或控股企业。

3. 单位负责人为同一人或存在直接控股或管理关系的

不同供应商，不得同时参加同一包的采购活动。生产场经营地址或注册登记地址为同一地址的不同生产型企业，股东和管理人员（法定代表人、董事或监事）之间存在近亲属或相互占股等关联关系的不同非国有销售型企业，也不得同时参加同一包的采购活动。近亲属指夫妻、直系血亲、三代以内旁系血亲或近姻亲关系。

4. 未被中国政府采购网（[www.ccgp.gov.cn](http://www.ccgp.gov.cn)）列入政府采购严重违法失信行为记录名单，未在J队采购网（[www.plap.mil.cn](http://www.plap.mil.cn)）J队采购暂停名单处罚范围内或J队采购失信名单禁入处罚期和处罚范围内，以及未被“信用中国”（[www.creditchina.gov.cn](http://www.creditchina.gov.cn)）列入严重失信主体名单或国家企业信用信息公示系统（[www.gsxt.gov.cn](http://www.gsxt.gov.cn)）列入严重违法失信名单（处罚期内）。

5. 本项目不接受联合体投标。

6. 特定资格条件：无。

#### **四、样品评审组织**

本项目无需组织样品评审。

#### **五、评审方法选择**

本项目系统复杂程度不高，技术成熟，建议采用综合评分法。

#### **六、合同履行要求**

##### **1. 验收合格条件**

（1）技术资料齐全；

（2）系统运行达到招标技术要求并通过甲方组织的专

家评审；

(3) 在规定时间内完成交付并由甲方组织验收小组进行验收，并经验收小组签字确认；

(4) 验收不合格或不符合本项目质量与技术要求的，招标人书面通知中标人限期整改，中标人应无条件退货和返工。若中标人未按时完成整改或整改后再次验收仍不合格的，招标人有权终止合同。由此对招标人造成损失的，由中标人承担一切责任，并赔偿招标人的相关损失。

## 2. 违约责任

(1) 乙方未经甲方同意而延期交货时，应当向甲方偿付违约金，违约金每天按合同金额的 1‰ 计算，违约金最高限额为违约总金额的 5%。如果达到违约金最高限额时仍不能交货，或交货时间影响甲方任务实施，甲方可以终止合同，而由此给甲方造成的实际损失，乙方应当给予足额赔偿。

(2) 乙方未按合同约定履行服务义务或产品技术性能指标不达标而给甲方或产品使用单位造成损失的，乙方要按损失金额予以赔偿。

(3) 甲方需按约定及时足额支付货款，未按约定及时足额支付货款时，每迟付一天按违约金额 1‰ 向乙方偿付违约金，违约金最高限额为违约总金额的 5%。

## 3. 争议处理

合同履行过程中，发生争议时，按照下列方式解决：

(1) 甲乙双方协商解决。

(2) 协商不一致的，甲方或者乙方向本项目采购服务

站反映情况，请求第一次调解处理；第一次调解不成功的，向甲方采购管理部门请求第二次调解处理。

(3) 调解不成功的，甲方或者乙方应向甲方所在地的仲裁机构申请仲裁，或者向甲方所在地的人民法院提起诉讼。仲裁费、诉讼费由承担责任的一方承担。在仲裁、诉讼期间，除正在仲裁、诉讼的部分外，合同的其他部分应继续执行。

#### 4. 保密和专利权要求

投标供应商应保证甲方及其他使用单位在使用本项目软件系统或其任何一部分时，不受第三方侵权指控。同时，投标供应商不得向第三方泄露采购机构提供的技术文件等资料。

#### 5. 是否允许合同分包

本项目不允许合同分包。

### **七、安全保密措施**

供应商需与采购方签订保密协议，明确保密的范围、责任、期限和违约责任。